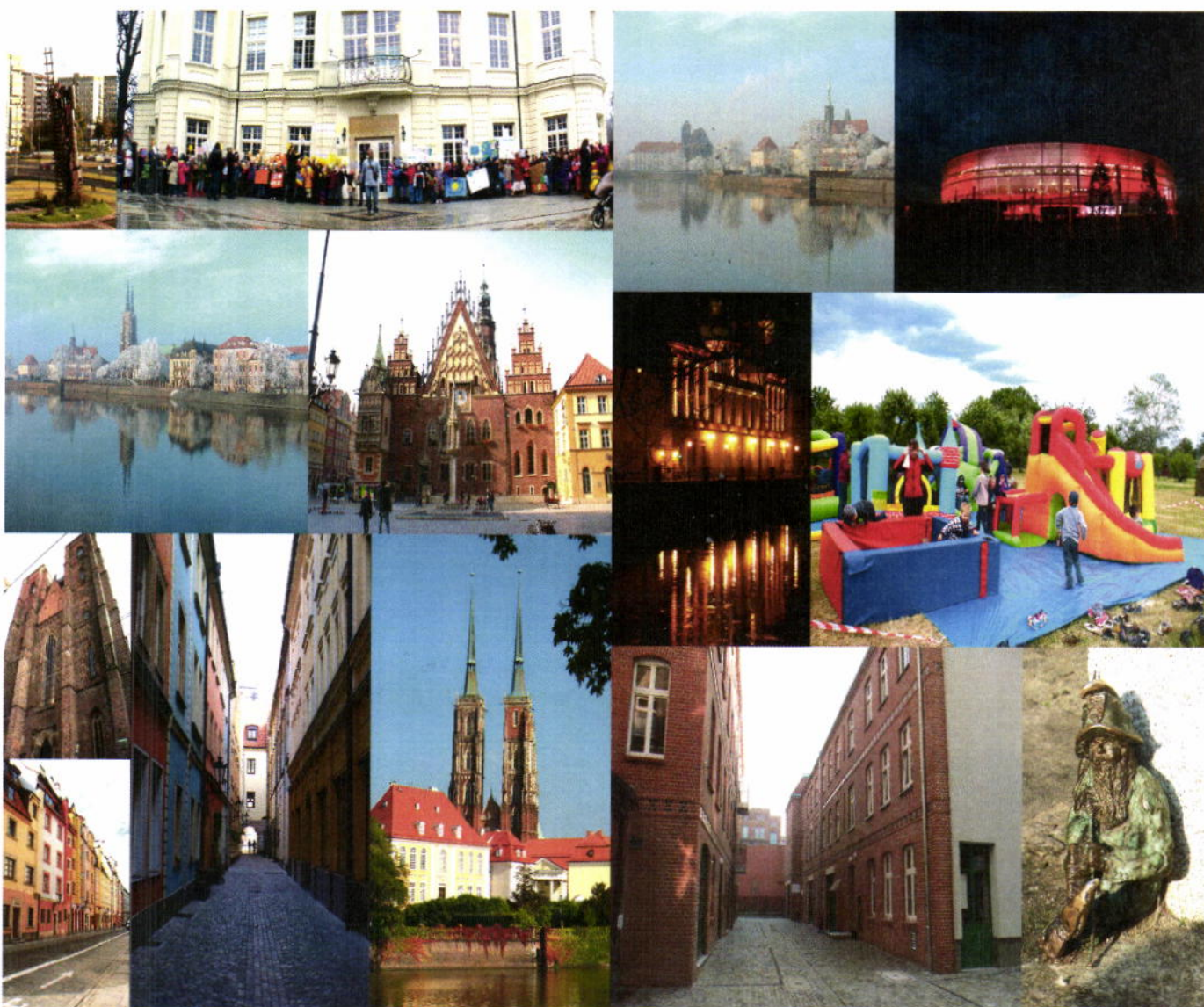


Sprawozdanie z pracy Miejskiego Ośrodka Pomocy Społecznej za 2014 rok



Wrocław, styczeń 2015 r.

Spis treści

Tytuł	Strona
Zadania z zakresu pomocy społecznej	3
Zasiłki i pomoc w naturze	6
Świadczenia na rzecz osób niepełnosprawnych z zakresu rehabilitacji społecznej - finansowane ze środków PFRON	7
Praca socjalna i poradnictwo specjalistyczne	10
Usługi opiekuńcze i specjalistyczne usługi opiekuńcze świadczone w miejscu zamieszkania	10
Usługi realizowane w placówkach o charakterze dziennym	11
Zapewnienie opieki całodobowej w domach pomocy społecznej	12
Orzekanie o niepełnosprawności i stopniu niepełnosprawności	14
Pieczna zastępcza nad dzieckiem	15
Realizacja projektów współfinansowanych ze środków Unii Europejskiej, rządowych oraz fundacji	23
Nadodrzańskie Centrum Wsparcia	32
Podsumowanie działań Centrum Pracy Socjalnej i Rodziny w 2014 roku	34
Realizacja Programu Pomocy dla Rodzin Wielodzietnych „dwa plus trzy i jeszcze więcej” w 2014 roku	41
Wyplata dodatków mieszkaniowych, świadczeń rodzinnych oraz świadczeń z funduszu alimentacyjnego	43
Dostęp do informacji publicznej	46
Ochrona danych osobowych	46
Dodatkowe zadania	46
Załącznik nr 1 - Decyzje administracyjne	53
Załącznik nr 2 - Złożone wnioski o dotację na realizację działań dofinansowanych ze środków krajowych lub unijnych	54

ZADANIA Z ZAKRESU POMOCY SPOŁECZNEJ

Pomoc społeczna jest instytucją polityki społecznej mającą na celu umożliwianie osobom i rodzinom przezwyciężania trudnych sytuacji życiowych, których nie są one w stanie pokonać wykorzystując własne uprawnienia, zasoby i możliwości.

We Wrocławiu zadania te realizuje Miejski Ośrodek Pomocy Społecznej.

Ośrodek wspiera osoby i rodziny w wysiłkach zmierzających do zaspokojenia niezbędnych potrzeb i umożliwia im życie w warunkach odpowiadających godności człowieka. Zadaniem pomocy społecznej jest zapobieganie powstawaniu trudnych sytuacji życiowych, przez podejmowanie działań zmierzających do życiowego usamodzielnienia osób i rodzin oraz ich integracji ze środowiskiem i to zarówno poprzez pomoc finansową, pracę socjalną, jak i tworzenie odpowiednich programów pomocowych, wsparcia i osłonowych.

Pomoc społeczną organizują organy administracji rządowej i samorządowej, współpracując w tym zakresie, na zasadach partnerstwa, z organizacjami pozarządowymi, Kościołem Katolickim i innymi kościołami, związkami wyznaniowymi oraz osobami fizycznymi i prawnymi.

Gmina i powiat, obowiązane zgodnie z przepisami ustawy o pomocy społecznej do wykonywania zadań pomocy społecznej, nie mogą odmówić pomocy osobie potrzebującej, mimo istniejącego obowiązku osób fizycznych lub prawnych do zaspokajania jej niezbędnych potrzeb życiowych. Rodzaj, forma i rozmiar świadczenia powinny być odpowiednie do okoliczności uzasadniających udzielenie pomocy. Potrzeby osób i rodzin powinny zostać uwzględnione, jeżeli odpowiadają celom i mieszczą się w możliwościach pomocy społecznej.

Osoby i rodziny korzystające z pomocy społecznej są obowiązane do współdziałania w rozwiązywaniu ich trudnej sytuacji życiowej.

Biorąc pod uwagę, iż **14 266** osób w rodzinie korzysta z zasiłków wypłacanych zgodnie z ustawą o pomocy społecznej, **5 359** osób otrzymuje dodatek do wydatków mieszkaniowych, dla **12 290** rodzin wypłacane są zasiłki rodzinne, a **3 870** osób otrzymuje wypłaty z funduszu alimentacyjnego, co daje łączną liczbę osób korzystających z różnych form pomocy wypłacanych przez MOPS – **35 785** czyli 5,66% mieszkańców Wrocławia. Szacuje się, iż ok. **5 % mieszkańców Wrocławia w skali roku obejmowanych jest pomocą z powodu ubóstwa powiązanego z innymi trudnościami życiowymi**, gdyż jedna osoba może korzystać z kilku form pomocy.

W 2014 r. na realizację zadań wydatkowano **184 596 637,32 zł**, w tym na realizację poszczególnych zadań przeznaczono:

- 71 068 299,91 zł na zadania zlecone Gminie;
- 84 272 472,22 zł na zadania własne Gminy;
- 27 714 568,14 zł na zadania własne Powiatu;
- 9 850 zł na zadania powierzone Powiatowi;
- 1 531 447,05 zł na zadania zlecone Powiatowi.

W MOPS realizowane były cztery projekty w ramach resortowych programów Ministerstwa Pracy i Polityki Społecznej:

1) Zadanie publiczne realizowane w ramach „Programu asystent rodziny i koordynator rodzinnej pieczy zastępczej na rok 2014” – dofinansowanie wynagrodzeń koordynatorów rodzinnej pieczy zastępczej na kwotę **174 012,32 zł** (dotacja),

2) Zadanie publiczne realizowane w ramach „Programu asystent rodziny i koordynator rodzinnej pieczy zastępczej na rok 2014” – dofinansowanie wynagrodzeń asystentów rodziny na kwotę **126 184 zł** (dotacja),

3) Zadanie publiczne w ramach „Resortowego programu wspierania rozwoju rodzinnej pieczy zastępczej na rok 2014” – na kwotę **9 850 zł** (dotacja),

4) Zadanie publiczne w ramach „Oparcia Społecznego dla Osób z Zaburzeniami Psychicznymi” – na kwotę **3 458,77 zł**, (z czego 900,00 zł dotacja). MOPS był partnerem projektu, który realizowała Fundacja Opeka i Troska,

Realizowane były również dwa projekty współfinansowane ze środków Unii Europejskiej, w których w roku 2014 wydatkowano następujące kwoty:

1) „Moje Miejsce NGO” na kwotę **40 973,73 zł**,

2) „Karnet 15+” Model współpracy Trójsektorowej na kwotę **26 002,87 zł**.

Ponadto kontynuowany był projekt „Wrocław Miastem Aktywnych” – wartość całego projektu w 2014 roku wyniosła **3 331 512,28 zł** z czego środki UE – **2 559 092,01 zł**.

Dodatkowo na podstawie zarządzenia Nr 9982/14 Prezydenta Wrocławia z dnia 24 lutego 2014 roku w sprawie podziału środków Państwowego Funduszu Rehabilitacji Osób Niepełnosprawnych na zadania z zakresu rehabilitacji zawodowej i społecznej osób niepełnosprawnych realizowane przez Miasto Wrocław w 2014 r. (z późn. zm.) dysponowano środkami Państwowego Funduszu Rehabilitacji Osób Niepełnosprawnych (PFRON) w wysokości **5 508 824,71 zł na rehabilitację społeczną osób z niepełnosprawnością** (na obsługę zadania 132 420,30 zł), w tym prowadzenie 4 Warsztatów Terapii Zajęciowej, których działalność dofinansowała Gmina w kwocie **373 462 zł**.

W 2014 r. Miasto prowadziło samodzielnie lub za pośrednictwem organizacji pozarządowych **13** całonocnych domów pomocy społecznej o łącznych wydatkach **37 564 238 zł**, **7** mieszkań chronionych o łącznych wydatkach **951 549 zł** oraz **45** placówek opiekuńczo-wychowawczych (w tym 19 typu rodzinnego) o łącznych wydatkach **23 962 712 zł**, placówkę wsparcia dziennego dla dzieci „Iskierka” o łącznych wydatkach **2 100 573 zł**, **6** środowiskowych domów samopomocy – **2 254 183 zł**, ośrodki wsparcia: 7 dziennych domów pomocy społecznej i Ośrodek Opiekuńczo-Adaptacyjny „Pensjonat dla Osób Starszych” – przy ul. Kamińskiego 91 – **4 844 605 zł** oraz dwa ośrodki – Ośrodek Interwencji Kryzysowej oraz Specjalistyczny Ośrodek Wsparcia dla Ofiar Przemocy (prowadzone przez Stowarzyszenie „Akson”) – **630 000 zł**.

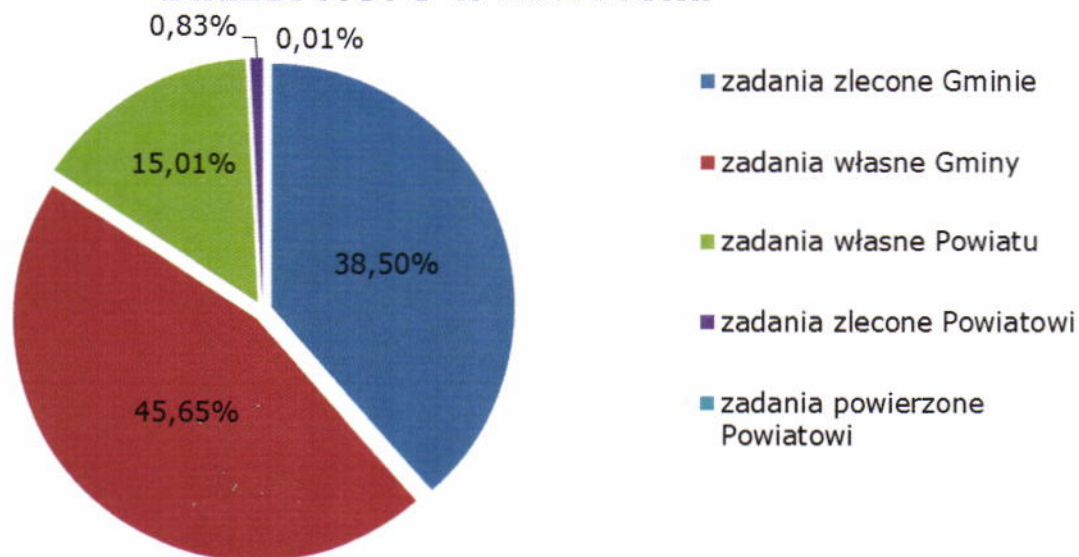
MOPS nadzorował także pracę **8** schronisk i **2** noclegowni dla osób bezdomnych, w których jest **543** miejsca, **4** kuchni charytatywnych wydających dziennie ok. **1 600** posiłków oraz „Ogrzewalnię”. Łączne dofinansowanie przez Gminę ww. zadań – wyniosło **3 199 300,00 zł**. W 2014 r. została zorganizowana Wigilia dla najuboższych mieszkańców Wrocławia – **52 000,00 zł**. W 2014 r. przekazano również środki na funkcjonowanie Wrocławskiego Banku Żywności w kwocie **456 800 zł**.

Budżet MOPS w latach 2010 – 2014

	2010	2011	2012	2013	2014
Ogółem bez PFRON	164 133 538	166 101 350	173 954 421	182 747 355	184 596 637
Zadania zlecone Gminie	71 409 914	70 869 947	72 045 982	71 707 240	71 068 300
Zadania własne Gminy	70 538 608	71 594 493	75 901 497	81 029 119	84 272 472
Zadania własne Powiatu	21 034 835	22 325 930	24 543 472	28 596 192	27 714 568

Zadania zlecone Powiatowi	1 150 181	1 310 980	1 463 470	1 395 460	1 531 447
Zadania powierzone Powiatowi	X	X	X	19 344	9 850
PFRON	5 044 486	5 185 551	6 873 116	5 070 915	5 508 825

Budżet MOPS w 2014 roku



ZADANIA WŁASNE FINANSOWANE Z BUDŻETU GMINY Z UWZGLĘDNIENIEM ZADAŃ WŁASNYCH GMINY DOTOWANYCH Z BUDŻETU PAŃSTWA

	2010	2011	2012	2013	2014
Świadczenia rodzinne – dofinansowanie Gminy do zadań bieżących	4,26 %	4,17 %	4,07 %	8,34 %	4,39 %
Zasiłki i pomoc w naturze	19,47 %	18,42 %	17,85 %	18,30 %	10,49 %
Dodatki mieszkaniowe	10,49 %	10,84 %	11,25 %	11,77 %	11,46 %
Domy pomocy społecznej – inne powiaty	6,76 %	7,95 %	7,65 %	7,34 %	7,05 %
Ośrodki pomocy społecznej	37,10 %	37,98 %	36,95 %	34,38 %	36,46 %
„Posiłek dla potrzebujących” - dotacja	1,74 %	0,87 %	0,91 %	1,13 %	0,71 %
Rodziny zastępcze	10,70 %	10,67 %	11,76 %	11,40 %	11,81 %
Ośrodki wsparcia	3,53 %	2,98 %	2,84 %	2,98 %	2,99 %

Placówki opiekuńczo wychowawcze	5,41 %	5,10 %	5,13 %	4,20 %	4,18 %
Inne	0,54 %	1,02 %	1,59 %	0,16 %	10,26 %

W sprawach przyznania świadczeń udzielanych przez MOPS wydano w 2014 r. **94 945** decyzji administracyjnych.

Ilość decyzji administracyjnych i orzeczeń wydawanych przez MOPS i Powiatowy Zespół ds. Orzekania o Niepełnosprawności w latach 2010-2014

	2010	2011	2012	2013	2014
MOPS	94 497	94 564	96 254	96 769	94 945
PZON	9 658	9 864	10 518	9 750	10 011

W 2014 r. MOPS pozyskał **2 912 288 zł** ze środków zewnętrznych w ramach realizowanych projektów: „Wrocław Miastem Aktywnych”, „Moje miejsce NGO”, „KARnet15+ model współpracy trójsektorowej”, „Siła rodziny” oraz zadań publicznych w ramach „Programu asystent rodziny i koordynator rodzinnej pieczy zastępczej na rok 2014” i „Resortowego Programu wspierania rozwoju rodzinnej pieczy zastępczej na rok 2014” (wkład własny do projektów wyniósł łącznie **1 085 025 zł**).

Środki zewnętrzne pozyskane przez MOPS w latach 2010-2014

	2010	2011	2012	2013	2014
Środki zewnętrzne pozyskane przez MOPS	6 065 309	3 549 820	4 620 288	4 034 166	2 912 288

W roku 2014 MOPS wydatkował na szkolenie kadry kierowniczej i pracowników łącznie **168 170 zł**.

ZASIŁKI I POMOC W NATURZE

Rodzaje świadczeń finansowanych z budżetu Gminy Wrocław w 2014 r.

Rodzaj pomocy	Liczba osób korzystających z pomocy	Kwota świadczeń [zł]
Zasiłki celowe	6 581	9 790 231
Zasiłki okresowe - w tym dotacja z budżetu państwa	1 217	2 153 761 1 478 796
Zasiłki celowe na pokrycie kosztów posiłków też w ramach programu wspierania finansowego gmin w zakresie dożywiania „Pomoc państwa w zakresie dożywiania”	3 200 w tym liczba dzieci korzystająca z posiłku 1 263	1 457 803 w tym dotacja 773 000

Średnia wysokość zasiłku celowego w 2014 r. wyniosła - **324,25 zł**, natomiast średnia wysokość zasiłku okresowego - **378,18 zł**.

Rodzaje świadczeń finansowanych z budżetu państwa w 2014 r.

Rodzaj pomocy	Liczba osób korzystających z pomocy	Kwota świadczeń [zł]
Zasiłek stały (zadanie własne Gminy dotowane przez Państwo w 100%)	2 115	8 978 385 w tym dotacja 8 971 132

Składki na ubezpieczenie zdrowotne ZUS (zadanie własne Gminy dotowane przez Państwo w 100 %)	1 773	746 400
Specjalistyczne usługi opiekuńcze dla osób z zaburzeniami psychicznymi (zadanie zlecone Gminy)	31	434 420

Średnia wysokość zasiłku stałego w 2014 r. wyniosła **430,02 zł.**

Ilość osób pobierających zasiłki stałe, okresowe i celowe w latach 2010 - 2014

	2010	2011	2012	2013	2014
Zasiłki stałe	1 965	2 129	2 157	2 168	2 114
Zasiłki okresowe	1 479	1 823	1 564	1 376	1 217
Zasiłki celowe	7 324	7 393	6 933	7 206	6 581

DOŻYWIANIE DZIECI I MŁODZIEŻY WE WROCŁAWIU W LATACH 2010-2014 R. (PROGRAM WSPIERANIA FINANSOWEGO GMIN W ZAKRESIE DOŻYWIANIA „POMOC PAŃSTWA W ZAKRESIE DOŻYWIANIA” - TYLKO POSILKI DLA DZIECI UCZĄCYCH SIĘ ORAZ DZIECI DO LAT 7)

Rok	Koszt dożywiania ogółem	Środki z rezerwy budżetowej Wojewody	Środki z budżetu Gminy	Udział procentowy Gminy	Liczba dożywianych dzieci i młodzieży
2010	751 052	432 403	318 649	42,42	1 447
2011	803 508	306 305	497 203	61,87	1 450
2012	762 279	368 741	393 538	51,63	1 547
2013	805 845	359 659	446 186	55,36	1 789
2014	444 974	289 010	155 964	35,05	1 263

*Ilość dożywianych dzieci i młodzieży zmniejszała się ze względu na to, iż od 2004 r. nie zmieniło się kryterium dochodowe rodziny, która może zostać objęta pomocą. Kryterium uległo zmianie w październiku 2012 roku.

Program „Pomoc Państwa w zakresie dożywiania” przewiduje dofinansowanie z budżetu państwa pomocy w następujących formach:

- **posilek**, ze szczególnym uwzględnieniem posiłku gorącego,
- **zasiłek celowy** na zakup posiłku lub zakup żywności (w tym na zakup posiłku dzieciom przebywającym w placówkach oświatowych, gdzie rodzice zobowiązani są do pokrywania kosztów żywienia),
- **świadczenie rzeczowe w postaci produktów żywnościowych.**

Na realizację całego Programu MOPS wydatkował w 2014 r. – **1 457 803 zł**, z tego z budżetu Wojewody – **773 000 zł**. Procentowy udział Gminy w realizacji całego Programu wyniósł w 2014 r. – **46,98%**.

ŚWIADCZENIA NA RZECZ OSÓB NIEPEŁNOSPRAWNYCH Z ZAKRESU REHABILITACJI SPOŁECZNEJ – FINANSOWANE ZE ŚRODKÓW PFRON

Wykonanie zadań powiatu finansowanych przez PFRON w latach 2010 – 2014

Kwota wydatkowana na poszczególne zadania

	2010	2011	2012	2013	2014
	Wykonanie [zł]	Wykonanie [zł]	Wykonanie [zł]	Wykonanie [zł]	Wykonanie [zł]
Dofinansowanie do turnusów rehabilitacyjnych	410 924	396 948	796 813	198 902	549 578

Finansowanie Warsztatów Terapii Zajęciowej	3 181 140	3 181 140	3 310 011	3 334 032	3 361 158
Dofinansowanie zakupu sprzętu rehabilitacyjnego, przedmiotów ortopedycznych i środków pomocniczych	932 045	959 979	1 992 331	1 338 181	1 268 422
Dofinansowanie likwidacji barier w komunikowaniu się	90 250	101 914	193 997	44 863	71 232
Dofinansowanie likwidacji barier architektonicznych i technicznych	430 126	486 555	580 861	154 937	258 435
Ogółem	5 044 485	5 126 536	6 874 013	5 070 915	5 508 825

Liczba osób uczestniczących w poszczególnych zadaniach

	2010	2011	2012	2013	2014
	Ilość osób	Ilość osób	Ilość osób	Ilość osób	Ilość osób
Dofinansowanie do turnusów rehabilitacyjnych	555 w tym 215 opiekunów	509 w tym 219 opiekunów	964 w tym 316 opiekunów	241 w tym 115 opiekunów	628 w tym 223 opiekunów
Finansowanie Warsztatów Terapii Zajęciowej	215	215	225	227	229
Dofinansowanie zakupu sprzętu rehabilitacyjnego, przedmiotów ortopedycznych i środków pomocniczych	1 058	1034	1 801	1 323	901
Dofinansowanie likwidacji barier w komunikowaniu się	63	93	128	48	54
Dofinansowanie likwidacji barier architektonicznych i technicznych	86	78	104	51	52

Z usług **Wypożyczalni Sprzętu Rehabilitacyjnego** będącej w strukturach Działu Adaptacji Osób Niepełnosprawnych w latach 2010 – 2014 skorzystała następująca ilość osób:

	2010	2011	2012	2013	2014
Ilość osób	325	252	230	199	151

Aktywny samorząd

Program „**Aktywny samorząd**” jest ważnym krokiem w kierunku wydajniejszego modelu polityki społecznej wobec osób niepełnosprawnych. Działania przewidziane

w programie uzupełnią plany ujęte w powiatowych strategiach rozwiązywania problemów społecznych i programach działań na rzecz osób niepełnosprawnych. Umożliwią samorządom aktywniejsze włączenie się w działania na rzecz inkluzji społecznej osób niepełnosprawnych.

Aktywny Samorząd 2014

Celem głównym programu jest wyeliminowanie lub zmniejszenie barier ograniczających uczestnictwo beneficjentów pomocy w życiu społecznym, zawodowym i w dostępie do edukacji.

Cele szczegółowe programu:

1. przygotowanie beneficjentów programu z zaburzeniami ruchu i percepcji wzrokowej do pełnienia różnych ról społecznych poprzez umożliwienie im włączenia się do tworzącego się społeczeństwa informacyjnego,
2. przygotowanie beneficjentów programu do aktywizacji zawodowej lub wsparcie w utrzymaniu zatrudnienia poprzez likwidację lub ograniczenie barier w poruszaniu się oraz barier transportowych,
3. umożliwienie beneficjentom programu aktywizacji zawodowej poprzez zastosowanie elementów wspierających ich zatrudnienie,
4. poprawa szans beneficjentów programu w rywalizacji o zatrudnienie na otwartym rynku pracy poprzez podwyższanie kwalifikacji,
5. wzrost kompetencji osób zaangażowanych w proces rehabilitacji osób niepełnosprawnych, pracowników lub pracujących na rzecz jednostek samorządu terytorialnego lub organizacji pozarządowych.

Program obejmuje następujące obszary wsparcia:

Moduł I

Obszar A - likwidacja bariery transportowej

Obszar B - likwidacja barier w dostępie do uczestnictwa w społeczeństwie informacyjnym

Obszar C - likwidacja barier w poruszaniu się

Obszar D - pomoc w utrzymaniu aktywności zawodowej poprzez zapewnienie opieki dla osoby zależnej

Moduł II – pomoc w uzyskaniu wykształcenia na poziomie wyższym

Aktywny Samorząd 2014

Aktywny Samorząd Moduł I	Ilość umów	Wykonanie [zł]
Obszar A 1 Dofinansowanie zakupu/montażu oprzyrządowania do posiadanego samochodu	4	17 990
Obszar A 2 Dofinansowanie uzyskania prawa jazdy kategorii B	4	4 326
Obszar B 1 Dofinansowanie sprzętu elektronicznego lub jego elementów i oprogramowania	55	445 636
Obszar B 2 Dofinansowanie szkoleń w zakresie obsługi nabytego w ramach programu sprzętu elektronicznego	3	6 000
Obszar C 1 Dofinansowanie zakupu wózka inwalidzkiego o napędzie elektrycznym	15	237 408

Obszar C 2 Dofinansowanie utrzymania sprawności technicznej posiadanego elektrycznego wózka inwalidzkiego	13	24 530
Obszar C 3 Dofinansowanie zakupu protezy kończyny na III poziomie jakości	7	176 200
Obszar D Pomoc w utrzymaniu aktywności zawodowej- dofinansowanie do przedszkoli	19	24 444
Moduł E Dofinansowanie kosztów nauki na poziomie wyższym	273	801 650
Ogółem	393	1 738 184

PRACA SOCJALNA I PORADNICTWO SPECJALISTYCZNE

Pracą socjalną objęto **2 189** osób i rodzin. Interweniowano w **309** sprawach kryzysowych. Poradnictwo specjalistyczne: prawne, psychologiczne, pedagogiczne, psychiatryczne, specjalistów pracy zespołowej oraz poradnictwo specjalistyczne na rzecz osób niesłyszących i doradztwo w ramach aktywizacji społeczno - zawodowej prowadzono dla **4 485** osób i rodzin.

Praca socjalna i poradnictwo specjalistyczne w latach 2010 - 2014

	2010	2011	2012	2013	2014
Praca socjalna	2 332	3 125	3 804	2 716	2 189
Interwencja kryzysowa	140	307	277	220	309
Poradnictwo specjalistyczne	3 466	4 072	2 955	3 420	4 485

USŁUGI OPIEKUŃCZE I SPECJALISTYCZNE USŁUGI OPIEKUŃCZE ŚWIADCZONE W MIEJSCU ZAMIESZKANIA

W okresie sprawozdawczym usługi opiekuńcze świadczone dla **2 599** osób (w ramach zadań własnych). Z usług świadczonych przez opiekunów zatrudnionych w Stowarzyszeniu Wzajemnej Pomocy im. Stefana Kardynała Wyszyńskiego, które realizowało na zlecenie Gminy Wrocław najczęściej korzystały osoby samotne, obłożnie chore. Usługi świadczyło średniomiesięcznie **636** osób pełniących obowiązki opieki domowej. Decyzje przyznające usługi opiekuńcze wydawane są przez poszczególne Zespoły Terenowej Pracy Socjalnej oraz Zespół ds. Osób Bezdomnych i Uchodźców Miejskiego Ośrodka Pomocy Społecznej.

Usługi opiekuńcze i specjalistyczne usługi opiekuńcze w latach 2010-2014

Rok	Koszt usług opiekuńczych i specjalistycznych usług opiekuńczych ogółem [zł] środki z budżetu Gminy	Liczba osób objętych pomocą w tej formie	Liczba wypracowanych godzin usług	Wpływy z odpłatności klientów [zł]
2010	10 492 313	2 232	983 221	2 357 090
2011	10 443 206	2 313	976 191	2 452 878

2012	10 876 897	2 326	995 665	2 434 616
2013	11 840 644	2 459	1 085 170	2 322 743
2014	12 652 332	2 599	1 160 339	2 566 644

Od dnia 01.09.2013 r. realizacją **specjalistycznych usług opiekuńczych dla osób z zaburzeniami psychicznymi** na terenie Wrocławia zajmuje się **Wrocławskie Centrum Zdrowia Samodzielny Publiczny Zakład Opieki Zdrowotnej**, z siedzibą przy ul. Podróźnicznej 26/28 we Wrocławiu. Posiadane przez WCZ SP ZOZ zaplecze w zakresie świadczenia usług zdrowotnych dla osób chorych psychicznie, a także przewlekle i długoterminowo chorych, umożliwia podmiotowi kompleksową obsługę osób wymagających wsparcia zarówno zdrowotnego jak i opiekuńczego. Średniomiesięcznie **31 osób** skorzystało z tej formy pomocy, a pomoc świadczyły **22** opiekunki.

Specjalistyczne usługi opiekuńcze w miejscu zamieszkania dla osób z zaburzeniami psychicznymi w latach 2010-2014

Rok	Środki z rezerwy budżetowej Wojewody [zł]	Liczba osób objętych pomocą w tej formie	Liczba wypracowanych godzin usług
2010	523 314	35	30 383
2011	529 218	43	29 401
2012	555 786	38	30 877
2013	493 882	33	26 548
2014	434 420	31	21 721

USŁUGI REALIZOWANE W PLACÓWKACH O CHARAKTERZE DZIENNYM

Usługi dla osób, które ze względu na wiek, chorobę lub niezaradność wymagają częściowej opieki i pomocy w zaspakajaniu niezbędnych potrzeb życiowych, realizowane były w niżej wymienionych ośmiu dziennych domach pomocy społecznej przeznaczonych dla osób starszych (dla **286** osób) oraz w jednym ośrodku opiekuńczo – adaptacyjnym (dla **95** osób).

Profil DDPS	Adres	Ilość miejsc	DDPS prowadzony przez
Dla osób starszych	ul. Stefana Żeromskiego 37 50-321 Wrocław	26	Miejskie Centrum Usług Socjalnych we Wrocławiu
Dla osób starszych	ul. Skwierzyńska 23 53-521 Wrocław	45	Miejskie Centrum Usług Socjalnych we Wrocławiu
Dla osób starszych	ul. Komuny Paryskiej 11 50-451 Wrocław	65	Miejskie Centrum Usług Socjalnych we Wrocławiu
Dla osób starszych	ul. Tadeusza Kościuszki 67 50-008 Wrocław	40	Miejskie Centrum Usług Socjalnych we Wrocławiu
Dla osób starszych z deficytem pamięci	ul. Ignacego Kraszewskiego 2 50-229 Wrocław	15	Stowarzyszenie Pod Wezwaniem Matki Bożej Nieustającej Pomocy "Przyjaciele Seniorów"
Dla osób starszych	ul. Litewska 20 51-354 Wrocław	65	Miejski Ośrodek Pomocy Społecznej

Dla osób, które ze względu na wiek, chorobę czy niezaradność wymagają częściowej opieki	ul. Ciepła 15b i ul. Podróżnicza 34/36 50-524 Wrocław	30	Miejski Ośrodek Pomocy Społecznej
Ośrodek Opiekuńczo-Adaptacyjny „Pensjonat dla Osób Starszych”			
Dla osób starszych	ul. Henryka Michała Kamieńskiego 190, 51-124 Wrocław	133	Miejski Ośrodek Pomocy Społecznej

Ponadto opiekę dzienną dla **188** osób zapewniano w 6 środowiskowych domach samopomocy.

Profil ŚDS	Adres	Ilość mając	Prowadzony przez
ŚDS dla osób z niepełnosprawnością intelektualną (typ B)	ul. Generała Okulickiego Leopolda 2 51-216 Wrocław	35	Fundacja „Przyjazny Dom” Imienia Stanisława Jabłonki
ŚDS dla osób z niepełnosprawnością intelektualną (typ B)	ul. Stawowa 1a 50-018 Wrocław	30	Dolnośląskie Stowarzyszenie Pomocy Dzieciom i Młodzieży z MPDz „Ostoja”
ŚDS dla osób psychicznie chorych (typ A)	ul. Nowowiejska 20 F 53-503 Wrocław	24	Dolnośląskie Stowarzyszenie Aktywnej Rehabilitacji „Art”
ŚDS dla osób psychicznie chorych (typ A)	ul. Kleczkowska 5 oficyna 50-227 Wrocław	25	Stowarzyszenie Na Rzecz Promocji Zdrowia „Curatus”
ŚDS dla osób psychicznie chorych typ (A i C)	ul. Szkolna 11 54-007 Wrocław	50	Stowarzyszenie “W Naszym Domu”
ŚDS dla osób z zaburzeniami psychicznymi (typ A)	ul. Kiełczowska 43 51-315 Wrocław	24	Fundacja „Opieka i Troska”

ZAPEWNIENIE OPIEKI CAŁODOBOWEJ W DOMACH POMOCY SPOŁECZNEJ

W roku sprawozdawczym terenowi pracownicy socjalni Działu Pomocy Instytucjonalnej (DPIN) MOPS rozeznali **921** środowisk osób wymagających opieki całodobowej oraz ocenili sytuację dochodową **1 413** osób zobowiązanych do wnoszenia odpłaty za pobyt członka rodziny w domu pomocy społecznej. Zawarto **258** umów z osobami obowiązanych do wnoszenia odpłaty za pobyt członka rodziny w domu pomocy społecznej na łączną kwotę **1 257 040,69 zł**.

DPIN wydał w 2014 roku **2 651** decyzji w tym m.in.: **508** decyzji kierujących, **50** kierująco-odpłatnościowych, **276** decyzji umieszczających, **578** decyzji o odpłatności, a także **111** decyzji odmownych i innych dotyczących spraw prowadzonych przez pracowników DPIN.

W domach pomocy społecznej na terenie Wrocławia w 2014 roku umieszczono **212** osób. Poza Wrocławiem w różnych powiatach na terenie całej Polski zostały umieszczone **24** osoby. W Domach Pomocy Społecznej na terenie innych powiatów przebywa łącznie **287** osób, skierowanych przez Gminę Wrocław.

Budżet na funkcjonowanie domów pomocy społecznej obejmujący dotację Wojewody, dotację Gminy oraz inne środki w 2014 roku wynosił **37 995 580,09 zł**.

Gmina Wrocław poniosła koszty związane z odpłatnością za osoby (mieszkańców Wrocławia) umieszczone w DPS-ach w innych powiatach w wysokości **7 645 807,43 zł**.

Na miejsce w domach pomocy społecznej we Wrocławiu oczekuje **651** osób, a na miejsca w domach pomocy w innych powiatach oczekuje **13** osób.

Liczba miejsc i średni miesięczny koszt utrzymania we wrocławskich domach pomocy społecznej w 2014 roku

Profil Domu	Adres	Ilość miejsc	Średni miesięczny koszt utrzymania jednego mieszkańca [zł]
DPS dla osób przewlekle somatycznie chorych	ul. Karmelkowa 25 52-433 Wrocław	236	3 229,00
DPS dla osób przewlekle somatycznie chorych	ul. Rędzńska 66/68 54-106 Wrocław	159	3 408,00
DPS dla osób przewlekle somatycznie chorych	ul. Grunwaldzka 104 50-357 Wrocław	73	2 811,11
DPS dla osób w podeszłym wieku i przewlekle somatycznie chorych	ul. Mączna 3 54-131 Wrocław	155	3 110,00
DPS dla osób w podeszłym wieku	ul. Świątnicka 25/27 52-018 Wrocław	104	3 537,31
DPS dla osób przewlekle psychicznie chorych	ul. Kaletnicza 8 51-180 Wrocław	94	3 407,00
DPS dla osób przewlekle psychicznie chorych	ul. Farna 3 51-313 Wrocław	101	3 039,87
DPS dla osób dorosłych niepełnosprawnych intelektualnie	ul. Objazdowa 40 54-513 Wrocław	37	2 712,94
DPS dla osób dorosłych niepełnosprawnych intelektualnie	ul. Jutrosińska 29a 51-124 Wrocław	7	3 304,98
DPS dla osób dorosłych niepełnosprawnych intelektualnie	ul. Generała Leopolda Okulickiego 2 51-126 Wrocław	24	3 315,25
DPS dla osób przewlekle somatycznie chorych	ul. Św. Marcina 10 50-327 Wrocław	18	2 889,36
DPS dla osób dorosłych niepełnosprawnych intelektualnie „Arka II”	ul. Jutrosińska 29 51-124 Wrocław	5	3 888,37
DPS dla osób w podeszłym wieku i przewlekle somatycznie chorych	ul. Wejherowska 28 54-239 Wrocław	72	3 726,90

Formę opieki całodobowej stanowiły mieszkania chronione dla 113 osób

Profil mieszkania chronionego	Adres	Ilość miejsc	Piactówkę prowadzi na zlecenie Gminy Wrocław
Mieszkanie chronione przeznaczone w szczególności dla osób zaburzonych psychicznie i wymagających wsparcia w codziennym życiu	ul. Joachima Lelewela 23m.2 i 4 53-505 Wrocław; (dwa mieszkania chronione)	28	Stowarzyszenie Pomocy Wzajemnej im. Stefana Kardynała Wyszyńskiego
	ul. Prosta 46 m.7 53-508 Wrocław	8	

Mieszkanie chronione przeznaczone dla kobiet, matek z dziećmi i kobiet w ciąży	ul. Gliniana 28/30 50-525 Wrocław; ul. Księdza Hugona Kołłątaja 31/4c 50-004 Wrocław; Ul. Kasztelańska 7/12 51-200 Wrocław	60	Stowarzyszenie Pomocy „Akson”
Mieszkanie chronione przeznaczone dla osób niepełnosprawnych intelektualnie	ul. Jutrosińska 29 51-124 Wrocław	17	Fundacja L'ARCHE

ORZEKANIE O NIEPEŁNOSPRAWNOŚCI I STOPNIU NIEPEŁNOSPRAWNOŚCI

Zgodnie z zawartymi porozumieniami Powiatowy Zespół do Spraw Orzekania o Niepełnosprawności we Wrocławiu obejmuje zasięgiem swojego działania powiat wrocławski grodzki i ziemski.

W Zespole zatrudnionych było 13 pracowników administracyjno-biurowych oraz 20 członków składów orzekających, wykonujących inną pracę zarobkową na podstawie umów cywilnoprawnych.

W 2014 roku przyjęto ogółem **11 014** wniosków w sprawie wydania orzeczenia o niepełnosprawności lub o stopniu niepełnosprawności.

W okresie sprawozdawczym wydano ogółem **10 011** orzeczeń:

Liczba wydanych orzeczeń o stopniu niepełnosprawności (osobom po 16 roku życia)

Lp.	Wyszczególnienie	Liczba
1.	Wydane orzeczenia z określeniem stopnia niepełnosprawności, w tym: - lekki stopień - umiarkowany stopień - znaczny stopień	7067 2 955 2 783 1 329
2.	Wydane orzeczenia o niezaliczeniu do osób niepełnosprawnych	1 224
3.	Wydane orzeczenia o odmowie ustalenia stopnia niepełnosprawności (utrzymanie w mocy poprzedniej decyzji)	658
	Razem	8 949

Liczba wydanych orzeczeń o stopniu niepełnosprawności (osobom do 16 roku życia)

Lp.	Wyszczególnienie	Liczba
1.	Wydane orzeczenia o odmowie ustalenia niepełnosprawności (utrzymano w mocy poprzednia decyzję)	19